

AMPULLA DE SANT MENAS AL MUSEU D'ARQUEOLOGIA DE CATALUNYA-BARCELONA

Carles Mancho Suàrez
Universitat de Barcelona

El Museu d'Arqueologia de Catalunya-Barcelona exposa a les seves sales un flascó de ceràmica inèdit el qual, per les seves característiques, ha de ser identificat com a ampul·la procedent del santuari de Sant Menas¹ (fig. 1). El seu número d'inventari és el 15112. Fa 10,1 cm d'alt, 6,6 cm d'ample i 2,1 cm de gruix del dipòsit. La morfologia de la peça és la usual en aquest tipus de recipients. El cos és format per dos discs iguals realitzats amb un motlle i posteriorment units per formar el dipòsit. Precisament la peça del Museu té una fractura que segueix aquesta juntura. El dipòsit es completa amb una embocadura amb vora i dues nanses, elements fets a mà i aplicats al dipòsit abans que la peça passí al forn.

Aquesta producció ceràmica tan particular va començar a ser coneguda a partir dels anys seixanta del s. XIX² i un dels primers elements que va reclamar l'atenció dels estudiosos fou la seva iconografia: un personatge dret en actitud orant i flanquejat per dos animals.³ La dificultat principal resi-

dia a identificar els animals que acompanyaven el pressumpte sant. El problema se solucionarà amb una relativa rapidesa.⁴

En aquest sentit la nostra ampul·la no presenta cap dificultat de lectura, tret del fet que és una peça summament desgastada. A totes dues cares mostra la mateixa representació: tancat dins una orla circular decorada amb vint-i-nou perles, el personatge dret, amb els peus separats i els braços, flexionats pel colze, en creu, amb les mans obertes i mostrant el palmell amb els polzes cap amunt. Vesteix una mena de túnica curta de la qual són visibles, encara, alguns plecs. El cap està flanquejat per una disposició de quatre perles en quadrat sobre la punta —a l'esquerra— i per cinc perles en creu —a la dreta—. Flanquejant la figura a l'alçada

1. LECLERCQ, H., 1907: Ampoules à eulogies, *Dictionnaire d'Archéologie Chrétienne et Liturgie* (=DACL), I, 2, París, col. 1722-1747.

2. Vid. LAMBERT; Ch.; PEDEMONTI DEMEGLIO, P., 1994: Ampolle devozionali ed itinerari di pellegrinaggio tra IV e VII secolo, *Antiquité Tardive*, 2, pp. 205-231, amb una exhaustiva bibliografia.

3. L'estudi més important és el de KAUFMANN, C. M., 1910: *Zur Ikonographie der Menas-Ampullen*, El Caire. L'autor, a partir dels seus treballs arqueològics, durant els quals localitzà el santuari de Menas, delimita les diferents tipologies iconogràfiques sortides d'aquest centre principal de culte al sant. Vid. també Leclercq, H., 1933: Méнас (saint), *DACL*, XI, 1, col. 324-397, on s'exposa en certa manera l'estat dels coneixements en aquells moments i per tant es resumeixen les troballes de Kaufmann.

4. L'article més antic, conegut per nosaltres, que tracta el tema és: Rossi, G. B. de, 1869: Ampolla di S. Mena martire scoperta in Arles, *Bulletino di Archeologia Cristiana*, any VII, n° 2, Roma, març-abril, p. 31-32 i il·lustració p. 20; les referències de l'autor permeten suposar alguna bibliografia anterior relacionada amb les troballes, però no la citació. En aquest article Rossi ens informa que d'altres han identificat els animals que acompanyen el sant o amb ocells, o amb rèptils. Ell proposa identificar-los amb lleons i el sant amb Daniel, malgrat que al revers de la peça que ell analitza hi hagi la inscripció referida a sant Menas que sovint acompanya aquestes peces. Mesos més tard, a partir d'una nova ampul·la adquirida per al Museu de Florència, farà la proposta d'interpretar-los com a anyells. Rossi, G. B. de, 1869: Una nuova ampolla de l'olio del martire Menna trovata in Alessandria d'Egitto, *Bulletino di Archeologia Cristiana*, any VII, n° 3, maig-juny, p. 46 i fig. p. 44,1. L'any 1872 publica un nou article on recull i adopta la identificació de Luigi Bruzza, el qual interpreta els animals com a camells a partir d'una nova ampul·la comprada a Nàpols. Rossi, G. B. de, 1872: Le ampolle Alessandrine di Eulogie dei martiri, *Bulletino di Archeologia Cristiana*, serie II, any III, p. 25-30, tav. II, 4-5.

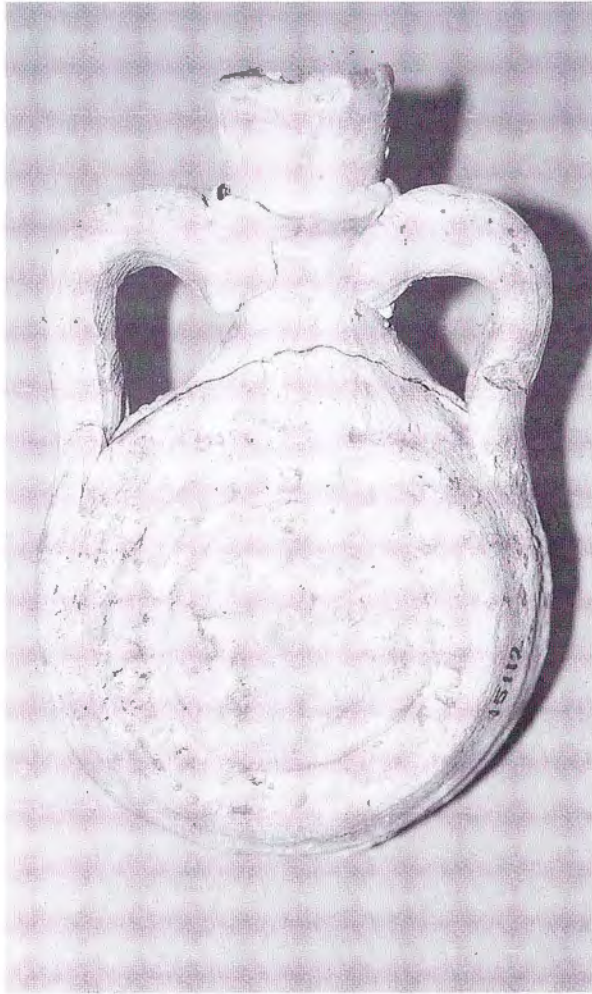


Figura 1. Ampulla. Museu d'Arqueologia de Catalunya-Barcelona, núm. inv. 15112. Fotografia: C. Mancho

dels peus hi veiem disposats, seguint el perfil del disc, els dos animals de coll llarg i gep, que cal interpretar com a dromedaris.

Com hem dit, tot i la manca d'inscripcions, el gran nombre de peces que coneixem similars a la nostra no permet dubtar que es tracta d'una ampulla de sant Menas (fig. 2).⁵ La finalitat d'aquests recipients no era altra que servir de contenidor per em-



Figura 2. Ampulla. Musée de l'Arles Antique FAN 92 00 803. Fotografia: catàleg exposició. *Egypte Romaine, l'autre Egypte*. Marseille: 1997

portar-se aigua de la font del màrtir, veritable centre de pelegrinatge junt amb el sepulcre del sant, a Karm Abu-Mina (prop d'Alexandria); simplificant podríem dir que es tractava d'un *souvenir* amb característiques d'*eulògia*.⁶ En aquest sentit serien recipients similars a les ampulles, conservades a Monza i a Bobbio, procedents dels *Loca Sancta*,⁷ però evidentment més populars.

A banda de l'ampulla que presentem, a Catalunya es conserven altres peces similars de les quals només dues han estat publicades.⁸ L'una procedeix

5. A tall d'exemple mostrem, entre moltíssimes altres possibilitats, aquesta conservada al Museu d'Arles. Per donar una idea aproximada de la quantitat de peces conegudes *vid.*: KISS, Z., 1989: *Les ampoules de Saint Ménas découvertes à Kôm el-Dikka (1961-1981)*, Varsòvia, Alexandria V, referit només a un jaciment; o l'article cit. de LAMBERT, Ch., PEDEMONTE DEMEGLIO, P., 1994., interessant per tractar-se del primer intent important de fer un inventari de les ampulles conegudes (*vid.* nota 13).

6. LECLERCQ, 1907 i LECLERCQ, 1933, espec. col. 363-364.

7. GRABAR, A., 1958: *Les Ampoules de Terre Sainte. Monza. Bobbio*. París.

8. Durant una breu conversa, en el transcurs de la Reunió, el Dr. Pere de Palol ens va fer saber que al marge de les dues peces publicades, el Museu Episcopal de Vic en conserva d'altres, una de les quals és la que apareix només fotografiada a la seva obra: PALOL, P. de, *s/d: Arte Paleocristiano en España*, Barcelona: Polígrafa, p. 336 i fig. 182, p. 348, peça d'altra banda inèdita.

d'Empúries⁹ i fou estudiada per Palol.¹⁰ Actualment es conserva al Museu d'Arqueologia de Catalunya-Girona. L'altra, conservada al Museu Diocesà i Episcopal de Vic¹¹, procedeix, segons Gros, d'Egipte,¹² on fou comprada per aquest Museu.

La nostra peça difereix d'aquestes altres dues. A Vic i a Girona veiem, a l'anvers, la figura del sant en la mateixa disposició que a la de Barcelona. Mentre la de Vic és molt propera, car mostra fins i tot l'orla de perlat tancant el disc, la de Girona mostra, per contra, un cànon i una plasticitat diferent de les figures, així com l'absència d'orla. La major divergència es troba, però, al revers. Dins una corona de lloer, sengles inscripcions, —ΕΥΛΟΓΙΑ ΤΟΥ ΑΓΙΟΥ ΜΗΝΑΣ (eulògia de sant Menas) a Vic; ΑΓΙΟΥ ΜΗΝΑ ΕΥΛΟΓ (sant Menas eulog...) a Galligants—, ocupen tot l'espai disponible.

No és la nostra intenció fer un estudi comparatiu entre les peces, car fins que no es clarifiqui el nombre de les conservades i llur procedència, no té gaire sentit deduir relacions formals, culturals o socioeconòmiques.¹³ Sí que cal dir, però, que fins a les excavacions poloneses a Kôm el-Dikka (Alexandria), entre 1961 i 1981, on varen aparèixer entre *ampullae* i fragments unes 142 peces perfectament contextua-

litzades des del punt de vista arqueològic, no s'havien pogut proposar datacions precises per a aquestes produccions, a les quals era assignada una cronologia indeterminada entre els segles IV a VII dC.¹⁴ La publicació d'aquelles excavacions va permetre a Kiss fer una proposta de datació que conciliés les dades estratigràfiques i les tipologies decoratives. Aquest autor proposa fins a tres etapes en la producció d'ampul·les. La fabricació no començaria fins c. 450, en un moment en què l'emperador Zenó estaria engrandint el santuari. Aquesta etapa arribaria fins a l'època de Justinià, i així la primera fase abastaria el període entre els anys 480 i 560 dC, aproximadament. Els medallons es caracteritzen per mostrar el sant envoltat per una corona de lloer, o bé per col·locar en lloc del sant un text en sentit circular. El segon període es correspondria amb els anys de regnat dels emperadors Justinià i Heracli, aproximadament entre 560-610 dC. Les ampul·les d'aquest moment mostren una diversificació de les representacions. A l'anvers sant Menas acompanyat pels camells i amb una orla de perlat, doble cordó, soguejat, lloer o sense orla; al revers una inscripció, una corona de lloer i una creu. El darrer període ens portaria fins a l'arribada dels musulmans, és a dir, entre el 610 i el 650. D'aquest moment se'n conserva un elevat nombre d'exemplars i pel que fa a la decoració cal dir que és el moment en què aquesta es defineix amb un tipus canònic: orla perlada; el sant, disposat com un orant, es troba flanquejat pels camells i damunt els seus braços apareixen dues creus. També és característic el fet que a les dues cares s'hi representi el mateix motiu.¹⁵ En general la proposta de Kiss ha estat ben acceptada per la comunitat científica, car permet una major precisió a l'hora de datar les peces i parteix d'unes premisses molt fiables.¹⁶

9. OLIVA PRAT, M., 1944: La colección emporitana del Museo Arqueológico de Gerona, *Memorias de los Museos Arqueológicos Provinciales* (Extractos), V, p. 95-106, especialmente p. 106; ALMAGRO, M., 1952: *Las inscripciones ampuritanas griegas, ibéricas y latinas*, Barcelona, Monografías Ampuritanas, II, p. 557-58, n.º 51; PALOL, P. de, 1967: *Arqueología cristiana de la España romana*, Madrid-Valladolid, p. 366, nota 58. També és esmentada per SERRA, B. P., 1971-1972: Su una eulogia fittile del Museo Archeologico Nazionale «G. A. Sanna» di Sassari, *Studi Sardi*, XXII, p. 369-381, espec. p. 376, nota 36, tav. V, 2.

10. PALOL, P. de, 1992: Una ampulla del santuari de Sant Menes, d'Egipte, a les col·leccions emporitanes del Museu de Girona, *Miscel·lània Arqueològica a Josep M. Recasens*, Tarragona, p. 91-95.

11. ALMAGRO, M., 1952: p. 58, núm. 52.

12. PALOL, P. de, 1992: p. 91.

13. Encara cal fer l'inventari de les *ampullae* conservades a Catalunya i en general a la península. Un exemple de l'estat d'aquest inventari és l'article de LAMBERT-PEDEMONTE, 1994, *op. cit.*, el qual recull per a la península (p. 222): cinc exemplars al Museo Arqueológico Nacional de Madrid, dos exemplars al Museu d'Arqueologia de Catalunya-Girona, i un exemplar a Vic. Evidentment no diu res de la nostra peça, però a Vic sabem que, a més de la peça publicada, n'hi ha d'altres d'inèdites *vid. nota 8, supra*; a Girona només n'hi ha una (i no dues) que, això sí, s'exposa amb els dos discs del dipòsit separats; el cas més flagrant és el de Madrid on en realitat se'n conserven prop d'una vintena que estan essent estudiades i catalogades des del propi Museu per la investigadora Isabel Arias, segons ens va confirmar ella mateixa, investigació que ha d'aparèixer properament al butlletí del Museo Arqueológico Nacional.

14. *Id.* Kiss, 1989: *cit.*

15. KISS, 1989: *cit.*, p. 14-18. 1. fase: núm. 1-14, figs. 1-21; 2a fase: núm. 15-42 i figs. 22-66; 3a fase: núm. 43-141, fig. 67-221.

16. *Id.* p. ex. PATERSON SEVCENKO, N., 1979: *Ampulla with St. Menas, Age of Spirituality. Late Antique and Early Christian Art, Third to Seventh Century* (Catàleg). Nova York, p. 576, núm. 515; també LAMBERT-PEDEMONTE, 1994: *op. cit.* La principal crítica que es pot fer a l'autor és que, per tal de reforçar uns arguments que per ells mateixos ja són prou sòlids, es llanci a fer anàlisis i comparacions estilístiques que creiem fora de lloc en aquest tipus de peça de producció tant summament artesanal (*vid. Kiss, Z., 1990: Évolution stylistique des ampoules de St. Ménas, Coptic Studies. Actes del III Congrès Internacional. Varsòvia, 1984. Varsòvia, p. 195-202.* Per exemple, equipara les seves perioditzacions amb estils «estil de 480-560», etc. p. 197; fa constants referències a conceptes com evolució estilística, naturalisme-antinaturalisme *passim*; o, fins i tot, parla d'artistes que executen per separat els medallons d'una mateixa ampul·la (p. 196-7).

En el nostre cas, per exemple, les característiques de les peces de la 3.^a fase de Kôm el-Dikka coincideixen plenament amb el que hem descrit i es pot veure en l'ampul·la que presentem (fig. 1). Així doncs, caldria datar-la entre els anys 610 i 650. Pel que fa a les de Vic i Girona sembla que haurien de ser classificades més aviat dins la 2.^a fase, és a dir, entre els anys 560 i 610.¹⁷

Un cop situada la nostra peça i fet esment del tema iconogràfic, que d'altra banda no tingué gaire ressò a la península, cal precisar que part de l'interès d'estudiar aquests objectes rau en les relacions que permeten suposar i establir entre la península i altres territoris de la Mediterrània, en aquest cas Egipte, entre els segles V-VII. Palol ja reconeixia, estudiant la peça de Girona,¹⁸ que poca informació sobre les relacions amb orient se'n podia extraure amb tant pocs elements. En aquest sentit la nostra peça no afegeix cap dada d'interès perquè, mentre sabem que la de Girona prové d'Empúries, i la de Vic sembla que procedeix d'Egipte mateix, per una compra dins aquest segle, la nostra no té una procedència coneguda. Això és el que intentem esmenar tot seguit perquè sovint, i en aquest cas, com veurem, és així, té tanta importància l'objecte en qüestió com la seva procedència i la via d'arribada als nostres museus.

El número d'inventari de la peça dins el Museu d'Arqueologia de Catalunya és, com ja hem dit, el número 15112. Gràcies a la conservadora del museu varem saber que, descartat que procedís d'Empúries, segurament es tractava d'un peça arribada des del Museu Provincial d'Antiguitats de Santa Àgueda.¹⁹ Una trucada seva ens confirmava que la peça en qüestió és la que, amb el núm. 113, apareix al *Catálogo del Museo Provincial de Antigüedades de Barcelona* de l'any 1888.²⁰ De fet, la peça ja apareixia en un catàleg anterior, de 1877.²¹ Tot i que Elias

de Molins classifica la peça dins l'apartat d'Indústries artístiques d'edat moderna,²² i que les descripcions no són gaire prolises a cap d'ambdós catàlegs, si creuem totes dues notícies no hi ha dubte que es tracta de la nostra ampul·la. En el de 1877 es diu: «Frasco de barro: dos asas con una figura de relieve reproducida en la cara opuesta. Se ignora origen». En el de 1888: «Frasco de barro cocido. Forma plana. En sus dos caras tiene un relieve representando asuntos religiosos. En mal estado de conservacion. Mide diámetro 0,10 m». Una dada important és que tant en un catàleg com en l'altre²³ s'especifica que la peça procedeix de la col·lecció Fortuny, pertanyent a la Diputació Provincial de Barcelona que la diposità al Museu.

Per les dates en què ens movem hom podria suposar que aquest Fortuny és, o bé el pintor, i també col·leccionista, Marià Fortuny (1838-1874), o bé Carles de Fortuny i de Madrazo, baró d'Esponellà (1872-1931). Al final del catàleg, Elias de Molins, en parlar de l'origen de les col·leccions que formaven el fons del Museu, ens informa que la Diputació Provincial acordà el dia 25 de gener de 1864:²⁴ 1r comprar la col·lecció de D. Eusebio de Fortuny, és a dir cap dels personatges esmentats, si aquest acceptava el preu de 40.000 rals de billó; 2n carregar el pagament al capítol «Museo provincial» en el qual hi havia consignats 50.000 rals; 3r fer partícep de l'acord el governador civil per tal que aquest fes efectiu el pagament; 4t autoritzar la comissió encarregada per tal que rebés la col·lecció amb el seu inventari i en disposés la col·locació provisional.

L'única manera viable per arribar a conèixer els motius de la compra per part de la Diputació, així com els de la venda del col·leccionista, la formació i la importància de la col·lecció i, en definitiva, la procedència de l'ampul·la, és saber qui era aquest personatge: Eusebio de Fortuny.

17. El fet que al revers mostrin la inscripció dins una corona de llorer, junt amb uns paral·lels bastant pròxims entre les peces trobades a Alexandria, sobretot per a la de Girona cf. Kiss, 1989, fig. 45-46 i 47-48 ens permeten suggerir aquesta datació per a unes peces que pel que en sabem només han estat datades vagament.

18. PALOL, 1992: *cit.*, p. 93.

19. Vull agrair l'amabilitat de la conservadora del Museu d'Arqueologia de Catalunya-Barcelona, Sra. Àngels Casanoves, la qual m'ha facilitat la informació existent al Museu sobre la peça així com l'accés per tal de fotografiar-la.

20. ELIAS DE MOLINS, A., 1888: *Catálogo del Museo Provincial de Antigüedades de Barcelona*. p. 281.

21. *Catálogo de los objetos que la Comisión de Monumentos Históricos y artísticos de la Provincia de Barcelona tiene reunidos interinamente y hasta que se proporcione local*

más espacioso y a propósito están expuestos los objetos en la que fué capilla Real de Santa Agueda. Barcelona, 1877, p. 10, núm. 113.

22. No és estrany que l'any 1888, quan aquestes eulògies de sant Menas devien ser encara força estranyes al nostre territori, es classificués aquesta peça com un objecte modern. Les seves formes, a diferència per exemple de les llànties, no denoten una antiguitat concreta; ans al contrari, són d'una relativa modernitat.

23. *Catálogo*, 1877, p. 5; ELIAS DE MOLINS, 1888, p. 281.

24. ELIAS DE MOLINS, 1888, p. 449. En realitat la sessió en què es prengué l'acord tingué lloc el dia 26. Vid. *Actas de la Diputación provincial de Barcelona. De 1 de enero de 1864 a 28 de junio de 1866*. fol. 28-31. Sessió núm. 7, acord núm. 24. Arxiu Històric de la Diputació de Barcelona.

Tot i que poc després de l'any 1835 Pròsper de Bofarull havia iniciat un primer museu d'antiguitats a la Reial Acadèmia de Bones Lletres,²⁵ a principis dels anys seixanta del s. XIX se sentia a Barcelona la necessitat de crear un museu provincial. Això, com a mínim, és el que es desprèn de la documentació de la Diputació de Barcelona.²⁶ El 17 de desembre de 1861 la Diputació s'adreça al governador civil i li exposa la necessitat de crear un museu d'història natural i antiguitats, segons un acord del 14 de maig del mateix any. L'argument és que «otras [provincias] de no tanta importancia sostienen con sus fondos establecimientos de dicha clase». La proposta, aprovada i traslladada al governador civil, sorgia d'una comissió especial composta pels diputats Ribas, Maluquer, Villarubias i Duran y Bas. Dotava el futur museu amb 50.000 rals i uns estatuts, segons el punt 8è dels quals i com a inici de la col·lecció: «El actual Museo de antigüedades [és a dir, el de la Reial Acad. de Belles Lletres] ingresará en el provincial...»

Tot i que la col·lecció procedent de l'Acadèmia de Bones Lletres era important, la creació del Museo devia estar força aturada quan el *Diari de Barcelona*²⁷ informà que a l'«Ateneo Catalán se halla espuesta una coleccion de objetos antiguos, romanos, griegos y egipcios...». Després d'informar sumàriament sobre el nombre, el tipus i la qualitat de les peces exposades, avisa que «El colector que pasa á representar á España en país extranjero y lejano, parece que trata de deshacerse de esta preciosa coleccion, muy embarazosa para ser trasportada, y nosotros deseariamos que la adquiriera alguna persona de gusto ó corporacion, á fin de que no pase á formar parte de museos extranjeros tan codiciosos de estas preciosidades escasísimas en nuestro país».

L'endemà, dia 30, el diari reflexiona: «se nos ha hecho presente cuán oportuno que la nueva Diputación provincial los adquiriera para servir de base á un museo de antigüedades que tanta falta hace en Barcelona.»; prega als diputats «que no desatiendan esta observacion y se ocupen sériamente de inaugurar cuanto antes el mencionado museo.»; i recorda que «La provincia de Tarragona ya tiene el suyo propio, cuyo local se está ensanchando» i

«La Diputacion de Gerona gasta las sumas necesarias para habilitar el convento de San Pedro de Galligans...».²⁸

Sembla que la notícia donada pel *Diari de Barcelona* no féu efecte en els diputats, però sí en el propietari de la col·lecció. Eusebio de Fortuny adreçà una carta a la Diputació el 15 de gener de 1864, que aquesta rebé el dia 19.²⁹ En aquesta carta informa parcialment de la formació de la seva col·lecció, reunida «durante sus viages en Europa y ultimamente en la Regencia de Tunez [...] á fuerza de constancia y empleando crecidas sumas». Les peces són, bàsicament, objectes de mida petita: «camafeos y piedras anulares grabadas [...] urnas, platos, vasos, frascos, lacrimatorios, [...] lamparas sepulcrales de bronce y de tierra cocida, [...] collares, [...] brazaletes, [...] estatuetas de bronce y de tierra cocida; anforas; llaves; [...] algunas monedas [etc.]. El motiu de la venda no es venal: «Debiendo el infrascrito emprender muy pronto un viage a China, con motivo de haber sido nombrado Cónsul de Su Majestad en Shang-hai», i en tot cas dóna constància tant del nivell social com de la capacitat econòmica del personatge. Per tal que la «coleccion se quede con preferencia en su país natal» i havent rebutjat «proposiciones ventajosas que le han hecho del extranjero» «se halla dispuesto á ceder[la] á la Diputacion Provincial de Barcelona [...] por el precio que le cuesta, y asiende aproximadamente á setenta mil reales de vellon».

La proposta és ben clara i també els motius que justificarien un possible interès de la Diputació. Això farà que a partir de la recepció d'aquesta carta, l'afer es resolgui d'una manera vertiginosa. La Comissió 1a de la Diputació encarrega, el 22 de gener, al diputat Víctor Balaguer, al director de l'institut de 2a ensenyança, Juan Cortada, i al president de l'Acadèmia de Bones Lletres, Manuel Milà, que dictaminin sobre la conveniència de l'adquisició. Tres dies més tard, el dia 25 de gener, es remet el dictamen.³⁰ Segons els tres comissionats la col·lecció mereix, efectivament, de ser comprada «y es muy digna de figurar en el Museo de provincia que, para honra de nuestra patria, parece trata de establecer la Diputacion» (aquest comen-

25. ELIAS DE MOLINS, 1888, p. V i ss.

26. Arxiu Històric de la Diputació de Barcelona. Lligall 1388. Expedient 4: *Museus d'Historia Natural i Antiguitats*.

27. *Diario de Barcelona de Avisos y Noticias*, núm. 363, Martes 29 de diciembre de 1863. Edición de la tarde, p. 12050.

28. *Diario de Barcelona de Avisos y Noticias*, núm. 364, miercoles 30 de diciembre de 1863, edición de la mañana, p. 12058-12059.

29. Arxiu Històric de la Diputació de Barcelona. Lligall 1388. Expedient 3: *Museo Provincial*. Carpeta M494 «1864. Compra de objetos antiguos para el Museo Provincial».

30. *Ibidem*.

tari és una mostra clara de com n'estava d'aturat el projecte de l'any 61). Pel que fa al preu consideren que, tot i la dificultat de taxació «podria la Diputacion ofrecerle por ella la cantidad de treinta á cuarenta mil reales» en lloc dels 70.000.

El dia 26 de gener la comissió la informa de l'encàrrec i la recepció del dictamen. En ser aquest favorable, s'acorda remetre al ple de la Diputació el suggeriment que la col·lecció sigui adquirida pel preu de 40.000 rals. La reunió del plenari devia ser immediata perquè en el mateix document i amb la mateixa data es recull el suggeriment i es decideix la compra.³¹ És aquest el document que servirà de contracte per a formalitzar la compra, i és possible que el propi Eusebio de Fortuny fos cridat en acabar la reunió, car al marge apareix de la seva pròpia mà: «Me conformo con el precio de 40.000 reales. [signat] Eusebio de Fortuny». Aquest és l'acord que es transcriurà al llibre d'actes.

Finalment l'Arxiu de la Diputació conserva la carta adreçada al governador civil, el dia 30 de gener de 1864, en què se li exposa la resolució i se li sol·licita que faci efectiu el pagament.³² Un dia més tard el *Diario de Barcelona* recull la notícia de la compra.³³

Desgraciadament l'Arxiu de la Diputació no conserva l'inventari de recepció a què es fa referència en el 4t punt de l'acord de la compra. És possible que no s'arribés a fer mai i que les peces es recullissin directament de l'exposició a l'Ateneu. Cal dir que tampoc a l'Ateneu, on segons el *Diari* havia estat tants dies exposada la col·lecció, no hem trobat encara cap documentació que faci referència a la dita exposició.³⁴

No podem assegurar si la col·lecció era important pel que fa a la qualitat, però sí pel que fa a la quantitat. El *Catálogo* de l'any 1877 recull un total

de mil sis objectes que integraran el Museu de Santa Àgueda dos anys més tard. D'aquest total, 638, és a dir, el 63,4 % procedien de la compra de la col·lecció Fortuny. No és estrany que el *Diario de Barcelona* considerés aquesta compra com un acte de fundació del Museu Provincial. Significatiu de la importància de la compra és el fet que dels 50.000 rals de pressupost se'n paguessin 40.000 per la col·lecció.

Vistos els motius de la compra per part de la Diputació i de la venda per part d'Eusebio de Fortuny, encara cal resoldre la principal incògnita plantejada: qui és aquest personatge, per tal d'arribar a conèixer el màxim nombre de dades sobre la formació de la col·lecció. Tret del que ell mateix ens diu a la seva carta, poca cosa més n'hem pogut esbrinar. No n'hi ha cap notícia a l'Ateneu on exposa la col·lecció. Elías de Molins documenta un Eusebio de Fortuny y Raurés, farmacèutic i acadèmic de la Reial Acadèmia de Ciències i Arts, autor d'algunes memòries sobre química els anys 1862 i 1863.³⁵ La signatura d'una d'aquestes demostra que tampoc no es tracta d'aquest personatge.³⁶ Donada la seva afició a col·leccionar antiguitats, podríem suposar-li alguna relació amb l'Associació Artístico-Arqueològica Barcelonesa fundada l'any 1878 per Josep Puiggarí, però no apareix a cap dels llistats dels seus membres ni dels donants de les seves exposicions.³⁷ Sembla com si hagués vingut a Barcelona per vendre la seva col·lecció i immediatament hagués desaparegut, o en tot cas no hem sabut trobar cap vincle o rastre del personatge a Barcelona més enllà de la venda.

Sí que sabem que és el seu càrrec de cònsul el motiu pel qual ven la col·lecció i presumiblement el motiu pel qual té la possibilitat de crear-la. En aquest sentit els arxius de Madrid conserven docu-

31. *Ibid.*

32. *Ibid.*

33. *Diario de Barcelona de Avisos y Noticias*, núm. 31, domingó 31 de enero de 1864, p. 1039. «Ojalá que esta adquisición sirva de ejemplo para muchas otras y sirva de núcleo para la formación de un Museo digno de esta provincia, y de que hasta ahora hemos carecido.» En onze dies s'havia formalitzat la compra. Aquesta rapidesa, la categoria del col·leccionista i, fins i tot, el paper instigador del *Diari de Barcelona* poden fer pensar en algun tipus de rerefons polític i/o social que se'n escapa (el comentari del *Diari*, en tot cas, ens sembla força bel·ligerant). Aquest tema, però, està molt més enllà de les nostres possibilitats i pretensions en aquest estudi.

34. Aquest any 1864 és especialment pobre en documentació generada o conservada a l'Ateneu i no hem estat capaços de trobar cap referència a l'exposició. Aprofito per agrair l'amabilitat i l'ajut de la responsable de l'Arxiu de l'Ateneu Barcelonès, Sra. Imma Albó.

35. ELÍAS DE MOLINS, A., 1889: *Diccionario Biográfico y Bibliográfico de escritores y artistas catalanes del siglo XIX. (Apuntes y datos)*. Barcelona, vol. I, p. 618.

36. FORTUNY y RAURÉS, E., 1863: *Análisis Espectral*. Memòria leída en sesión de 31 de diciembre de 1863. Arxiu de la Reial Acadèmia de Ciències i Arts.

37. *Asociación Artístico-Arqueológica Barcelonesa. Lista de los Señores socios que la componen*. Barcelona: 1878; *Asociación Artístico-Arqueológica Barcelonesa. Lista de los Señores socios que la componen*. Barcelona: 1886; *Asociación Artístico-Arqueológica Barcelonesa. Lista de los Señores socios que la componen*. Barcelona: 1888; *Album de la Exposición de Artes Decorativas celebrada en el local de la Sociedad Artístico-Arqueológica durante los meses de enero y febrero del año 1881*. Barcelona: 1881; *Catálogo de la Exposición de Artes Suntuarias Antiguas y Modernas*. Barcelona: 1877.

mentació sobre un Eusebio de Fortuny y de Sanroma, diplomàtic. Els expedients del Ministerio de Asuntos Exteriores, documentació a la qual encara no hem tingut accés, el tenen documentat des del 1861. Sembla que no hi pot haver dubte que es tracta del mateix personatge.

Per la seva carta sabem que viatjà per Europa i que s'estigué a Tunis. Per tant l'ampul·la podria venir de qualsevol lloc. Una notícia, però, ens fa pensar i proposar que procedeix d'Arles. El qui des del 1879 era director del Museu Provincial escriu un article, un any més tard, de presentació d'aquest a la *Ilustración Española y Americana*.³⁸ A propòsit de la disposició de les peces al Museu ens informa, entre d'altres coses, que: «En el coro de la capilla de Santa Agueda tienen colocación los objetos que la Excm. Diputación de Barcelona compró al cónsul español en Arlés, D. Eusebio de Fortuny, y consiste en una escogida selección de cerámica...» (el subratllat és nostre). Ignorem quant de temps estigué Eusebio de Fortuny com a cònsul d'Espanya a Arles; el que és cert és que hi fou immediatament abans de ser enviat a Shanghai, si no Elias de Molins no donaria el nom d'aquesta ciutat. Doncs sembla que excavacions més o menys científiques a la ciutat d'Arles van donar gran quantitat d'aquests objectes dels quals només un es conserva al museu de la ciutat.³⁹

És ben probable que si, com sembla que succeí, durant la dècada del 1860 van anar apareixent nombroses ampul·les en les excavacions a Arles,⁴⁰ la

majoria de les quals van passar al comerç d'antiguitats, un col·leccionista com el nostre personatge volgués aconseguir-ne una, i essent cònsul en aquest ciutat no hi ha dubte que tingué, de segur, oferiments i possibilitats. Arles era en aquells moments el lloc on amb més facilitat se'n devia poder aconseguir un exemplar. Si a més comparem la nostra peça fig. 1 amb la fig. 2, única supervivent (?) d'aquestes troballes al sòl d'Arles, veurem com són del mateix tipus i, per tant, de la mateixa cronologia. A falta, com hem dit, de consultar l'expedient del Ministerio de Asuntos Exteriores, no creiem que sigui precipitat considerar la nostra peça com a procedent d'Arles. La consulta d'aquest expedient també ens ha de permetre reconstruir els diferents destins del cònsul, informació que facilitarà, sens dubte, la documentació d'altres peces conservades al Museu d'Arqueologia de Barcelona.

Per concloure voldríem destacar l'interès d'estudiar la formació de les col·leccions que han anat definint els nostres museus. És la manera de relacionar-nos amb la pre-història dels estudis artístic-coarqueològics i, en algun cas, fins i tot és la manera de poder estudiar alguna de les peces que s'hi conserven. Malauradament no és una tasca en què s'hagin esmerçat encara, creiem, prou esforços. La nostra incursió, una mica accidental, en aquest camp pretén, tan sols, fer una mica de llum sobre un problema concret, l'ampul·la i la col·lecció Fortuny, i explorar de passada les possibilitats d'un estudi documental d'aquesta mena.

38. ELIAS DE MOLINS, A., 1880: Museo Provincial de Barcelona, *La Ilustración Española y Americana*, XXXII, Madrid, 30 de agosto de 1880, p. 118-119 i lám. p. 125. Vull agrair al Dr. Vicente Maestre que ens facilités aquesta referència que tants maldecaps ens ha estalviat.

39. CHARRON, A., 1997: Ampoule à eulogie de saint Ménas, *Égypte romaine, l'autre Égypte*, Marseille, p. 263, fitxa núm. 297 (l'ampul·la conservada és la que nosaltres reproduïm a la fig. 2)

40. Fins el punt que durant molt temps es va creure que hi havia un oratori dedicat al sant. *vid.* CHARRON, 1997: *cit.* (desgraciadament Charron no dóna cap bibliografia sobre aquestes troballes). Cf. SERRA, 1869, *cit.*, primer article sobre el tema, on fa referència a una ampul·la apareguda a Arles.

